

Vypracoval :	Zodpovědný projektant :	<div>UNIPROJEKT</div> <div>ŽDÁR NAD SÁZAVOU</div> <div>Studentská 1133    ☎ 566 651 193</div>	
ing. Vábek	ing. Vábek		
Místo stavby : Proseč	Kraj :     Pardubický		
Stavebník : Pardubický kraj, Komenského nám. 125, 53002 Pardubice			
Stavba :		Datum :	05 / 2021
<div>OBYTNÝ SOUBOR "VYHLÍDKA"- PROSEČ</div> <div>TECHNICKÁ INFRASTRUKTURA</div>		Stupeň :	DPS
		Č.zakázky :	01 – P – 2020
Obsah :     SO 102 - ZÁLIV AUTOBUSOVÉ ZASTÁVKY		Č. výkresu :	<div>D.2 – 7</div>
<div>NA SIL. II/357 – UL. PASECKÁ</div> <div>PLÁN ORGANIZACE VÝSTAVBY</div>			

## **OBSAH :**

<b>D.1.24 - 1</b>	<b>TECHNICKÁ ZPRÁVA</b>		<b>Strana 2</b>
<b>D.1.24 - 2</b>	<b>VÝKRESY</b>		
	2 – A SITUACE – ZAŘÍZENÍ STAVENIŠTĚ	1 : 1 500	<b>Strana 9</b>
	2 – B SITUACE – DIO, UZAVÍRKA, OBJÍŽDKA	1 : 1 500	<b>Strana 10</b>
	2 – C PRACOVNÍ SCHÉMA B/1		<b>Strana 11</b>
	2 – D PRACOVNÍ SCHÉMA B/6		<b>Strana 12</b>
<b>D.1.24 - 3</b>	<b>HARMONOGRAM VÝSTAVBY</b>		<b>Strana 13</b>
<b>D.1.24 - 4</b>	<b>SCHÉMA STAVEBNÍCH POSTUPŮ</b>		
<b>D.1.24 - 5</b>	<b>BILANCE ZEMNÍCH HMOT</b>		<b>Strana 14</b>

## **B.8.1 TECHNICKÁ ZPRÁVA**

### **a) potřeby a spotřeby rozhodujících médií a hmot, jejich zajištění**

Napojení pitné vody vzhledem k současnému vybavení mobilních buněk a sociálního zařízení staveniště vlastními zásobníky vody nebude nutné.

Míchací centrum malty a betonu nebude vzhledem k malému rozsahu stavby v místě stavby zřizováno - potřeba monolitického betonu bude řešena dovážením hotové betonové směsi, což je vzhledem k zajištění kvality a rychlosti výhodnější.

### **b) odvodnění staveniště**

Zájmové území má přirozený sklon severním směrem k stávajícímu otevřenému příkopu zaústěnému do dešťové kanalizace (západ), resp. mokřadu (východ). Tyto příkopy zůstanou po dobu výstavby funkční, v případě zanesení zemním materiálem budou vyčištěny.

### **c) napojení staveniště na stávající dopravní a technickou infrastrukturu**

Příjezd a vstup na staveniště východní části (parcely 1-23) bude po stávající místní komunikaci – ulici „Na Ohradě“. Na ní je přímý přístup z ulice „Na Ručičce“ a v jižní části na bezejmennou MK napojenou přímo na státní silnici II/357.

### **d) vliv provádění stavby na okolní stavby a pozemky**

Na staveništi bude provedena skrývka ornice podle PD.

Oplocení staveniště není vzhledem k charakteru a rozsahu prací nutné.

Na ploše staveniště bude skladován materiál pro konstrukční vrstvy ( štěrkopísek, štěrkodrt' ) a betonové prefabrikáty ( obrubníky, krajníky ).

Po dokončení stavby budou plochy mimo zastavěné části uvedeny do původního stavu.

### **e) ochrana okolí staveniště a požadavky na související asanace, demolice, kácení dřevin**

Požadavky na související asanace, demolice nejsou.

Kácení dřevin a odstranění keřů provedly technické služby města před zahájením výstavby.

V prostoru stavby a blízkosti stavby (staveniště ) prochází tyto sítě technické infrastruktury :

- |   |   |
|---|---|
| - vodovod                               | ( Vodárenská společnost Chrudim, a.s. ) |
| - kanalizace dešťová                    | ( Město Proseč )                        |
| - plynovod                              | ( GASNET, a.s. )                        |
| - podzemní el. vedení NN, VN            | ( ČEZ Distribuce, a.s. )                |
| - nadzemní el. vedení NN                | ( ČEZ Distribuce, a.s. )                |
| - nadzemní el. vedení NN - veřejné osv. | ( Město Proseč )                        |
| - sdělovací zemní kabel - PVSEK         | ( CETIN, a.s. )                         |

Před zahájením výstavby provedou jejich správci vytyčení a vyznačení, které bude po dobu výstavby udržováno.

### **f) maximální dočasné a trvalé zábory pro staveniště**

Na ploše staveniště bude skladován materiál pro konstrukční vrstvy ( štěrkopísek, štěrkodrt' ) a betonové prefabrikáty ( obrubníky, krajníky, zámková dlažba, uliční vpustě ). Po dokončení stavby budou tyto plochy uvedeny do původního stavu. Zábory ploch budou dočasné, zatravněné plochy budou po dokončení stavby uvedeny do původního stavu ( dorovnání ornice, dosetí ).

Zařízení staveniště nepřesáhne 25 m<sup>2</sup> plochy a 5 m výšky, není nutné jejich ohlášení.

### g) požadavky na bezbariérové obchozí trasy

Bezpečnost a ochrana zdraví třetích osob bude zajištěna umístěním značky „Nepovolaným vstup zakázán“. Úpravy pro osoby s omezenou schopností pohybu a orientace nejsou nutné.

### h) maximální produkovaná množství a druhy odpadů a emisí při výstavbě, jejich likvidace

Výstavbou vzniká určité množství odpadů, které budou likvidovány níže uvedeným způsobem.

Podle Vyhl. 93/2016 Sb. („Katalogu odpadů“), příl. 1, 2 se bude jednat o odpady zařazené do skupiny 17 - Stavební a demoliční odpady.

#### Klasifikace odpadů a způsob jejich likvidace

Pro odpadové hospodářství platí Zákon č. 185/2001 Sb. - Zákon o odpadech a o změně některých dalších zákonů, vyhláška č. 383/2001 Sb. - Vyhláška Ministerstva životního prostředí o podrobnostech nakládání s odpady.

Výstavbou vzniká určité množství odpadů se kterými bude nakládáno níže uvedeným způsobem.

Podle vyhl. 93/2016 Sb. („Katalogu odpadů“) se bude jednat o odpady zařazené do skupiny 17 - Stavební a demoliční odpady.

U odpadu kategorie 170302 - Asfaltové směsi neuvedené pod číslem 170301 bude postupováno podle vyhl. č. 130/2019 Sb. - Vyhláška o kritériích, při jejichž splnění je asfaltová směs vedlejším produktem nebo přestává být odpadem.

Podle této vyhlášky bude provedena zkouška na celkové množství polyaromatických uhlovodíků a provedeno zatřídění (ZAS-T1 až ZAS-T4). V případě zatřídění ZAS-T1, ZAS-T2 bude materiál použit po recyklaci za studena do nestmelené podkladní vrstvy komunikace, v případě zatřídění ZAS-T3, ZAS-T4 bude materiál použit po recyklaci za studena do podkladní vrstvy komunikace s použitím asfaltové emulze.

Přebytek zeminy z výkopů komunikací a inženýrských sítí bude odvezen na skládku v obci Zderaz.

Klasifikace odpadů a způsob jejich likvidace			
Kat.č.	název	způsob nakládání, likvidace	množství
170101	<b>beton</b>	kovový kontejner, automobily nákladní <b>D1</b> - odvoz na sběrný dvůr Zderaz <b>R5</b> - možnost recyklace	
	<b>bez škodlivých látek</b>		
	vybourané stávající prefabrikáty		6 t
	odřezky nových betonových prefabrikátů (obrubníky, dlažba ap.)		10 t
170203	<b>plasty</b>	kovový kontejner, automobily nákladní <b>D5</b> - možnost recyklace <b>R5</b>	
	<b>neuvedené pod číslem 17 03 01</b>		
	odřezky nového potrubí (kanalizace, plyn)	<b>D5</b> - možnost recyklace <b>R4</b>	1 t
170302	<b>Asfaltové směsi</b>	automobily nákladní <b>D5</b> - možnost recyklace <b>R5</b>	
	<b>neuvedené pod číslem 17 03 01</b>		
	(asfaltový beton)		
	odfrézovaná vrstva krytu MK (Na Ohradě) ( <b>SO 101 – MK</b> )		912 m <sup>2</sup> x 0,05 m = 46 m <sup>3</sup> = 97 t
	odfrézovaná vrstva krytu II/357 (Pasecká) ( <b>SO 102 – záliv BUS</b> )		750 m <sup>2</sup> x 0,04 m = 30 m <sup>3</sup> = 63 t
	odfrézovaná vrstva krytu II/357 (Pasecká) ( <b>SO 102 – vjezdová brána</b> )	516 m <sup>2</sup> x 0,04 m = 21 m <sup>3</sup> = odvoz na skládku cestmistrovství Luže	45 t
170411	<b>kabely neuvedené pod 17 04 10</b>	kovový kontejner, automobily nákladní <b>D5</b> - možnost recyklace <b>R4, R5</b>	
	<b>(neobsahující nebezpečné látky )</b>		
	odřezky kabelů - PVC/Al		cca 40 kg

170504	<b>zemina a kameny</b>	automobily nákladní	
	<b>neobsahující nebezpečné látky</b>	<b>D1, R5</b>	
	<b>zemina z výkopů ( rýhy, zářez )</b>		
	vybourané vrstvy štěrkodrtě místní komunikace	<b>912 m<sup>2</sup>x 0,35 m = 320 m<sup>3</sup> =</b>	<b>640 t</b>
		použití v místě na zlepšení podloží	
	zemina z výkopů rýh inženýrských sítí		<b>1200 m<sup>3</sup> = 1900 t</b>
		<b>D1 - odvoz na skládku – Zderaz</b>	
	zemina z výkopu komunikace	automobily nákladní	
	použití v místě na úpravu terénu BD „A,B,C“	<b>1 100 m<sup>3</sup> = 1800 t</b>	
		<b>D1 - odvoz na skládku – Zderaz</b>	
			<b>2100 m<sup>3</sup> = 3400 t</b>
	zemina z výkopu retenčních nádrží		<b>650 m<sup>3</sup> = 1100 t</b>
		<b>D1 - odvoz na skládku - Zderaz</b>	
170405	<b>železo a ocel</b>	kovový kontejner, automobily nákladní	
		<b>D1 - odvoz na sběrný dvůr Zderaz</b>	
		<b>D5 - možnost recyklace R4</b>	<b>cca 80 kg</b>

#### LEGENDA :

##### KÓD

17	<b>STAVEBNÍ A DEMOLIČNÍ ODPADY</b>
H13	<b>SCHOPNOST UVOLŇOVAT NEBEZPEČNÉ LÁTKY DO ŽIVOTNÍHO PROSTŘEDÍ</b>
R4	<b>RECYKLACE - ZNOVUZÍSKÁNÍ KOVŮ A KOVOVÝCH SLOUČENIN</b>
R5	<b>RECYKLACE - ZNOVUZÍSKÁNÍ ANORGANICKÝCH MATERIÁLŮ</b>
R13	<b>SKLADOVÁNÍ MATERIÁLŮ PŘED APLIKACÍ NĚKTERÉHO Z POSTUPŮ OZNAČ. R1 - R12</b>
D1	<b>UKLÁDÁNÍ V ÚROVNI NEBO POD ÚROVNÍ TERÉNU ( NAPŘ. SKLÁDKOVÁNÍ )</b>
D5	<b>UKLÁDÁNÍ DO SPECIÁLNĚ TECHNICKY PROVEDENÝCH SKLÁDEK</b>

#### i) bilance zemních prací, požadavky na přísun nebo deponie zemín

Celková bilance stavby bude s přebytkem vytěžené zeminy, ta bude odvezena na skládku v obci Zderaz.

#### j) ochrana životního prostředí při výstavbě

Během výstavby dojde krátkodobě ke zvýšení dopravního provozu, prašnosti a hlučnosti.

Tyto negativní vlivy je nutné omezit technickoorganizačními opatřeními. Práce bude nutné provádět v denní době od 7 do 18 hod.

Bude nutné snižovat prašnost kropením sutí, případné komunikací. Případné znečištění veřejných komunikací bude nutné odstraňovat.

Hluk ze stavební činnosti :

V souladu s §12, odst.9, nařízení vlády č. 272/2011 Sb. "O ochraně zdraví před nepříznivými účinky hluku a vibrací" musí stavební činnosti při provádění stavby probíhat tak, aby nebyly překročeny hygienické limity pro hluk ze stavební činnosti v ekvivalentní hladině akustického tlaku v chráněném venkovním prostoru nejbližšího chráněného objektu - rodinných domů. Uvedené limity se liší v závislosti na denní době a jsou uvedeny níže :

• 6:00 hod. - 7:00 hod. :	60 dB
• 7:00 – 21:00 :	65 dB
• 21:00 – 22:00 :	60 dB

*Opatření ke splnění hygienických limitů :*

- stroje umísťovat co nejdále od chráněné zástavby
- omezit chod naprázdno hlučných strojů
- časové omezení nejhlučnějších pracovních úkonů během pracovní doby (rozložení na více kratších časových úseků ve více pracovních dnech)
- použití přenosných protihlukových zástěn
- dokonalé seřízení pracovních nástrojů

*Další doporučení :*

- nejhlučnější pracovní činnosti provádět v době od 9:00 do 15:00
- dohoda s obyvatelem chráněného objektu o době provádění hlučných pracovních úkonů
- hlučné stavební činnosti neprovádět ve dnech pracovního volna a pracovního klidu

**k) stanovení podmínek pro provádění stavby z hlediska bezpečnosti a ochrany zdraví, plán bezpečnosti a ochrany zdraví při práci na staveništi**

Provádění stavby se musí řídit zákonem č.309/2006 Sb. O zajištění dalších podmínek bezpečnosti a ochrany zdraví při práci a všemi souvisejícími vyhláškami a nařízeními vlády, zejména Vyhláškou č.601/2006 Sb., Nařízením vlády č.591/2006 Sb. a Nařízením vlády č.362/2005 Sb.

**ZEMNÍ PRÁCE**

Stavebník, (objednatel či dle smlouvy jeho technický zástupce) je povinen zjistit všechny inženýrské sítě a překážky (směrově i hloubkově) a před realizací je stavebník povinen písemně odevzdat a zhotovitel písemně převzít existenci (vyznačení) inženýrských sítí a překážek (písemně musí být potvrzeno, i když se žádné sítě či překážky na staveništi nenachází. Před vlastním započítím zemních prací musí odpovědný pracovník zajistit přesné vyznačení tras podzemních sítí či jiných překážek na terénu s druhem sítě a její hloubkou. Pracovníci, kteří budou provádět zemní práce (strojně i ručně), musí být prokazatelně seznámeni s těmito sítěmi jakož i s jejich ochrannými pásmy.

**Zajištění výkopů :**

Pokud provádíme výkopy v obydleném území, na veřejných prostranstvích a v uzavřených objektech, kde se provádějí i jiné práce, je nutné, aby byly výkopy zajištěny proti pádu do výkopů. Zajištění lze provést v zásadě zakrytím výkopu nebo ochranou u okraje výkopu. Pokud je zajištění ve větší vzdálenosti než 1,5 m od hrany výkopu, je vyhovující jednotyčové zábradlí výšky 1,1 m, nápadná překážka vysoká alespoň 0,6 m nebo výkopek uložený v kyprém stavu do výše 0,9 m.

Výkopy v blízkosti veřejných komunikací musíme zajistit bezpečnostními výstražnými značkami a v noci či za snížené viditelnosti musíme tyto výkopy označit červeným výstražným světlem na začátku a na konci výkopu, a pokud se jedná o delší výkopy, tak i v mezilehlých úsecích maximálně po 50 metrech.

**Přechody :**

Přes výkopy hlubší než 0,5 m je povinnost v rámci bezpečné průchodnosti, zřídit přechody šířky nejméně 0,75 m. Na veřejných prostranstvích, bez ohledu na hloubku výkopu, musí být šířka minimálně 1,5 m. Pokud jde o zábradlí, pak u neveřejných prostranství (např. staveniště) do hloubky výkopu 1,5 m musíme vždy zhotovit oboustranné zábradlí výšky 1,1 m jednotyčové, u výkopů hlubších než 1,5 m oboustranné zábradlí výšky 1,1 m dvoutyčové se zarážkou. Na veřejných místech musí být zábradlí oboustranné výšky 1,1 m dvoutyčové se zarážkou vždy.

Zemní práce jsou jedny z nejrizikovějších prací, a proto nesmí žádný pracovník na odlehlém pracovišti provádět výkopy od 1,3 m hloubky osamoceně ( z důvodu zajištění BOZ doporučeno i při menších hloubkách a jiných činnostech na odlehlých pracovištích nasadit na práce alespoň dva pracovníky).

V rámci ochrany inženýrských sítí musíme postupovat zvláště obezřetně, a jen odpovědný pracovník zhotovitele je oprávněn vydat patřičné instrukce k provádění zemních prací v blízkosti jejich ochranných pásem (po předchozí zcela jasné identifikaci těchto sítí jejich správcí a prokazatelném poučení pracovníků zhotovitele).

Zemní práce se nesmí provádět při současném strojním a ručním těžení, pokud se pracovník nachází blíže mechanismu, než je tzv. nebezpečný dosah stroje (tj. maximální dosah stroje zvětšený o 2 m), a pokud nemá obsluha stroje dostatečný výhled na všechna místa pracovního výkonu.

#### **Zajištění stability stěn :**

Jedním z nejdůležitějších ustanovení je povinnost zabezpečit stěny výkopů před sesutím, a to buď svahováním nebo pažením. Pažit musíme od hloubky větší než 1,3 m v zastavěném území a od 1,5 m v nezastavěném území (pokud je nebezpečí vzniku otřesů či jinak nestabilních stěn, pažíme od menších výšek). Vstupují-li do těchto výkopů pracovníci, musí mít šířku nejméně 0,8 m. Při odstraňování pažení začínáme odsopdu za stálého zasypávání výkopu. Do nezajištěného výkopu je zakázáno vstupovat.

#### **Vrty :**

U provádění vrtaných prací musíme všechny vrty o průměru větším než 20 cm zakrýt nebo ohradit. Pokud do vrtu vstupuje pracovník, musí být vrt po celé délce zapažen, pracovník vybaven osobním zajištěním proti pádu, ověřen stav škodlivin a po celou dobu ho musí jistit nejméně 2 pracovníci.

### **STROJE A STROJNÍ ZAŘÍZENÍ**

#### **Obecná ustanovení :**

Pokud mluvíme o strojích a strojních zařízeních, pak máme na mysli především stroje pro zemní práce (rypadla, nakladače, univerzální dokončovací stroje, skrejpry), stroje a zařízení pro výrobu, dopravu a zpracování směsí ( čerpadla směsí, strojní omítačky, přepravníky a zásobníky volně ložených směsí, mechanické lopaty, vibrátory ), strojní beranidla, stavební elektrické vrátky a výtahy, jednoduché kladky pro ruční zvedání břemen, kladkostroje aj.

#### **Pravidla pro provoz :**

Pro všechny stroje a strojní zařízení platí v zásadě určitá obecná pravidla, kterými jsme povinni se řídit, dále jsou pak výrobcem stanovená určitá specifika při manipulaci s jednotlivými mechanismy, jež jsou odvislá od kategorie a individuality každého jednotlivého stroje - je vždy nezbytné před vlastním prováděním práce pozorně prostudovat návody k těmto strojům.

#### **Požadavky na obsluhu :**

V zásadě se mohou používat jen stroje a strojní zařízení, které svou konstrukcí provedením a technickým stavem odpovídají předpisům bezpečné práce.

Stroje lze používat jen v souladu s podmínkami stanovenými výrobcem a pro účely, k nimž jsou technicky způsobilé. Zhotovitel stavebních prací je povinen vydat pokyny pro obsluhu a údržbu stroje, které zajišťují celkovou bezpečnost. Mezi zásady těchto pokynů patří podle druhu stroje: povinnosti obsluhy strojů před zahájením práce, při vlastním provozu stroje, po skončení provozu včetně jeho údržby a revize, způsoby zajištění stroje při přepravě, odstávce, opravách, nežádoucím spuštění, způsoby dorozumívání, rozsah záznamů o provozu stroje, zakázané činnosti a úkony. Pokyny nemusíme vydávat, jestliže jsou stanoveny v technických normách nebo v návodu výrobce ( pokud se jedná o zahraniční výrobek, musí být návod zpracován v českém jazyce ). Pokyny pro obsluhu musí být kdykoliv k dispozici na určeném místě.

Stroj můžeme uvést do provozu a provozovat jen tehdy, pokud je pracovník odborně a zdravotně způsobilý .Obsluha stroje musí být nejméně 1 x za 2 roky školená a přezkoušena z předpisů. Pokud stroj obsluhuje vícečlenná obsluha, musí být vždy ustanoven odpovědný pracovník. Samostatně mohou stroje obsluhovat pouze pracovníci duševně a tělesně způsobilí, starší než 18 let ( pokud charakter obsluhy nebo náročnost práce nevyžaduje vyšší věk ).

### **Vybavení strojů :**

Stroje musí být před uvedením do provozu vybaveny provozními doklady ( ty tvoří jednak provozní deník, kde se zapisují všechny rozhodné údaje, jako jsou převzetí stroje obsluhou, evidence závažných událostí, případné opravy, a jednak revizní kniha, která je běžně dodávána výrobcem a obsahuje údaje o stroji s technickou dokumentací, evidenčním číslem, názvem provozovatele, bezpečnostními označeními ( tabulky, nálepky, nátěry, nápisy - text v českém jazyce), předepsanými zařízeními pro zvukovou výstrahu ( houkačky, sirény, zvonky - hladina hlasitosti musí přesahovat minimálně o 10 dB hladinu hluku stroje ), ochrannými zařízeními v nebezpečných místech stroje.

### **Podmínky provozu :**

Odpovědný pracovník musí před započatím práce seznámit obsluhu s místními individuálními podmínkami provozu stroje s důrazem na riziková místa, zkontrolovat stanoviště stroje v návaznosti na celkové uspořádání tohoto pracoviště ( pořádek, čistota, zajištění proti převrácení, zaboření, ochranná a nebezpečná pásma ).

Při provádění práce musí obsluha dbát na celkovou bezpečnost - u stroje, jenž má předepsáno signalizační zařízení, musí být každé uvedení stroje do chodu oznámeno zvukovým, případně světelným výstražným znamením, a obsluha může uvést stroj do chodu až tehdy, když po tomto znamení všichni pracovníci opustili ohrožený prostor. Při práci na veřejných komunikacích musí být zajištěn stálý dozor určeného pracovníka.

### **Údržba :**

Údržba, opravy a čištění se musí vždy provádět v souladu s dokumentací stroje a podmínkami, které uvádí výrobce ( nejsou-li stanoveny speciální postupy, platí vždy zákaz oprav, čištění a mazání stroje za chodu ). Opravy se mohou provádět jen nepoškozeným nářadím, které odpovídá účelu oprav.

### **Zakázané činnosti :**

Zakázané činnosti při práci se stroji: uvádět stroj do chodu, pokud jsou v jeho nebezpečném dosahu jiní pracovníci kromě obsluhy, provozovat stroj bez patřičných krytů, dotýkat se pohybujících se částí stroje, pracovat se strojem za nepříznivých vizuálních podmínek nebo v nebezpečném dosahu jiných strojů, přemísťovat pracovníky nebo předměty na stroji, pokud k tomuto není stroj vybaven, opustit místo obsluhy, pokud je stroj v chodu, měnit cokoli na stroji, pokud to není v souladu s technickou dokumentací, nezajistit stroj proti samovolnému pohybu nebo proti neoprávněné manipulaci s tímto strojem aj.

## **l) úpravy pro bezbariérové užívání výstavbou dotčených staveb**

Výstavbou nebudou dotčeny stavby vyžadující úpravy pro bezbariérové užívání.

## **m) zásady pro dopravní inženýrská opatření**

Příjezd a vstup na staveniště bude po stávajících místních komunikacích.

V průběhu stavebních prací nebude nutné stálé svislé dopravní značení upravovat.

Bezpečnost a ochrana zdraví třetích osob bude zajištěna umístěním značky „Nepovolaným vstup zakázán“. Úpravy pro osoby s omezenou schopností pohybu a orientace nejsou nutné.

Bourání a rozšiřování komunikace bude probíhat po etapách s vyznačením pracovního místa podle navrženého schématu ( Schéma B 5/1 - dle „ Zásad “). Provoz bude v pracovním úseku omezen zúžením jízdního pásu na 2 jízdní pruhy minimální šířky 2,75 m. Maximální délka operativního pracovního místa bude 50 m.

Pro vyznačení pracovního místa budou použity přenosné svislé dopravní značky základní velikosti v retroreflexním provedení tř. R'1. Směrově budou dopravní značky umístěny kolmo ke směru jízdy.

Boční umístění přenosné dopravní značky bude provedeno tak, že vodorovná vzdálenost bližšího okraje značky bude 0,3 - 4,0 m od přilehlého jízdního pruhu.

Výškové umístění přenosné dopravní značky bude provedeno tak, že spodní okraj bude nejméně 0,6 m nad úrovní vozovky a v jednotné výšce v rámci pracovního místa.

Vodorovné dopravní značení nebude použito.

## **DOPRAVNÍ ZNAČENÍ PRACOVNÍHO MÍSTA NA SILNICI II / 357 :**

### **SCHÉMA B / 1**

#### **Navržené přenosné svislé dopravní značky :**

A 15 + VS1	PRÁCE + výstražné světlo typ 1	2 ks
B 20a	NEJVYŠŠÍ DOVOLENÁ RYCHLOST (30 km/hod)	2 ks

#### **Navržené přenosné dopravní zařízení jsou :**

Z4aL + VS1	SMĚROVACÍ DESKA LEVÁ a výstražné světlo typ 1	3 ks
Z4aL	SMĚROVACÍ DESKA LEVÁ cca 10 ks	
Z4aP	SMĚROVACÍ DESKA PRAVÁ	3 ks

### **SCHÉMA B / 6**

#### **Navržené přenosné svislé dopravní značky :**

A 15 + VS1	PRÁCE + výstražné světlo typ 1	2 ks
A 10	SVĚTELNÉ SIGNÁLY	2 ks
C 4a	PŘIKÁZANÝ SMĚR OBJÍŽDĚNÍ VPRAVO	1 ks
C 4b	PŘIKÁZANÝ SMĚR OBJÍŽDĚNÍ VLEVO	1 ks

#### **Navržené přenosné dopravní zařízení jsou :**

Z2 + 3 x VS1	ZÁBRANA PRO OZNAČENÍ UZAVÍRKY + 3 x výstražné světlo typ 1	2 ks
Z4aL	SMĚROVACÍ DESKA LEVÁ	5 ks
SSZ	SVĚTELNÉ SIGNALIZAČNÍ ZAŘÍZENÍ	2 ks

**n) stanovení speciálních podmínek pro provádění stavby - řešení dopravy během výstavby (přepravní a přístupové trasy, zvláštní užívání pozemní komunikace, uzavírky, objížd'ky, výluky), opatření proti účinkům vnějšího prostředí při výstavbě apod.**

### **Uzavírka, objížd'ka**

Pro závěrečné provedení opravy - pokládku nového krytu z asfaltového betonu střednězrného je navržena uzavírka a objížd'ka dotčeného úseku st. sil II. tř. č. 357 v délce 0,9 km.

Tato uzavírka je navržena z důvodu provedení nové obrusné vrstvy v jednom pracovním cyklu a to v celé délce a šířce bez přerušení. Toto má význam zejména pro vyloučení podélné pracovní spáry v jízdním pásu a příčných pracovních spár, které jsou příčinou pozdějších poruch s problematickými opravami.

Vzhledem k rozsahu prací ( pokládka 845 + 642 = 1 487 m<sup>2</sup> ACO) je navržena doba uzavírky 3 dny, vlastní provedení – frézování, pokládka ACO v sobotu.

#### **Navržené přenosné svislé dopravní značky :**

IS 11a	NÁVĚST PŘED OBJÍŽDKOU	3 ks
IS 11c	SMĚROVÁ TABULE PRO VYZNAČENÍ OBJÍŽDKY	7 ks
IP 10a	SLEPÁ POZEMNÍ KOMUNIKACE	2 ks

#### **Navržené přenosné dopravní zařízení jsou :**

Z2 + 3 x VS1	ZÁBRANA PRO OZNAČENÍ UZAVÍRKY + 3 x výstražné světlo typ 1	3 ks
--------------	--	------

### **o) zařízení staveniště s vyznačením vjezdu**

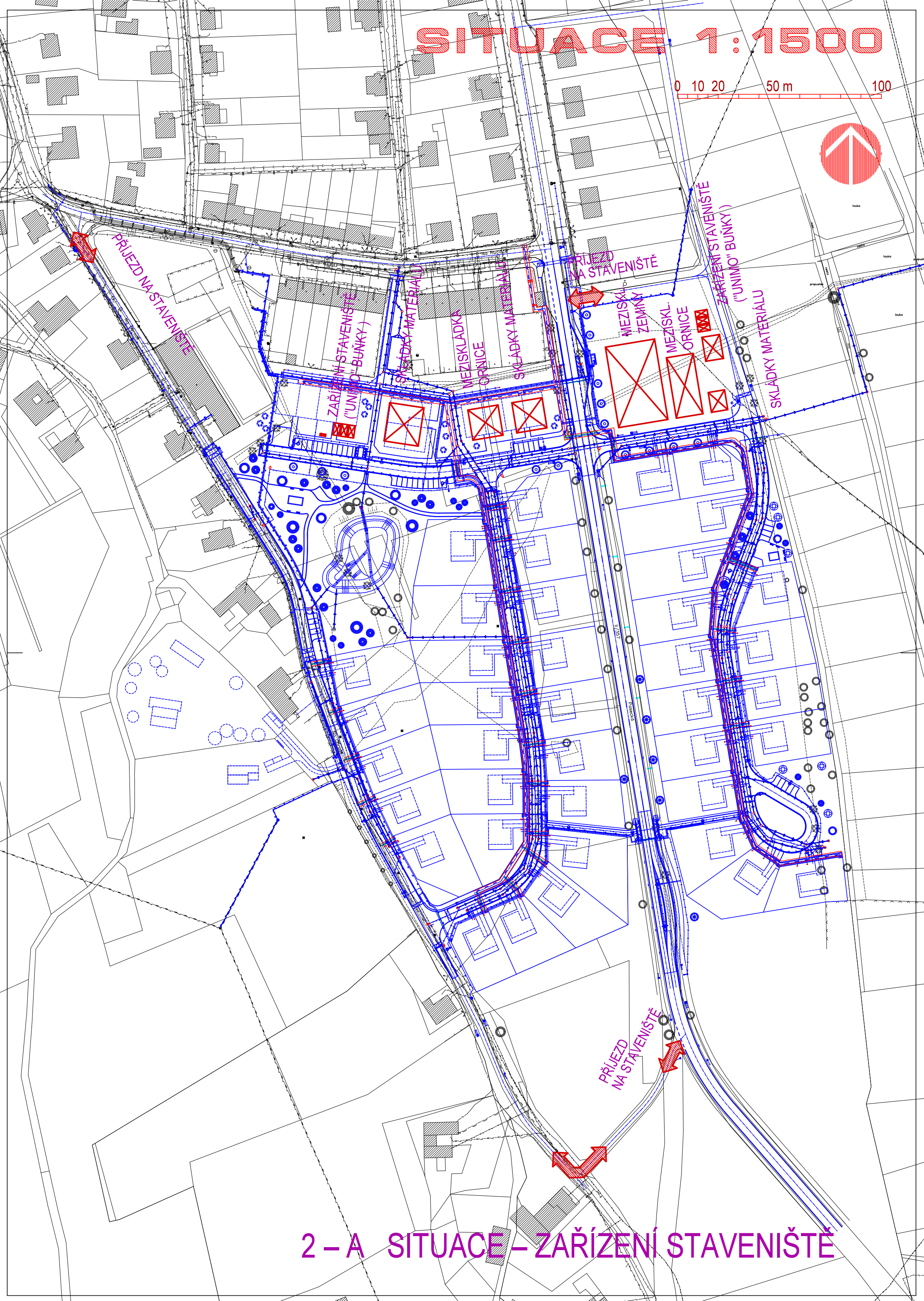
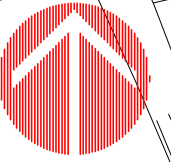
Zařízení staveniště bude v prostoru budoucích bytových domů „A, B, C“ na pozemcích stavebníka.

### **p) postup výstavby, rozhodující dílčí termíny**

Postup výstavby upřesní prováděcí firma určená z výsledku výběrového řízení.

# SITUACE 1:1500

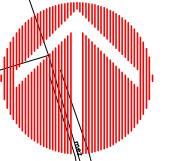
0 10 20 50 m 100



## 2-A SITUACE - ZAŘÍZENÍ STAVENIŠTĚ

# SITUACE 1:1500

0 10 20 50 m 100



3 DNY OBJÍŽDKA - MK - SO/NE/PO - 0,9 km

PRAC. SCHÉMA B1

PRAC. SCHÉMA B1

ZÚŽENÍ 5,5 m

SO 101 - ZÁLIV

SO/NE/PO - 0,5 km

PRAC. SCHÉMA B6

1 JÍZDNÍ PRUH + SSZ

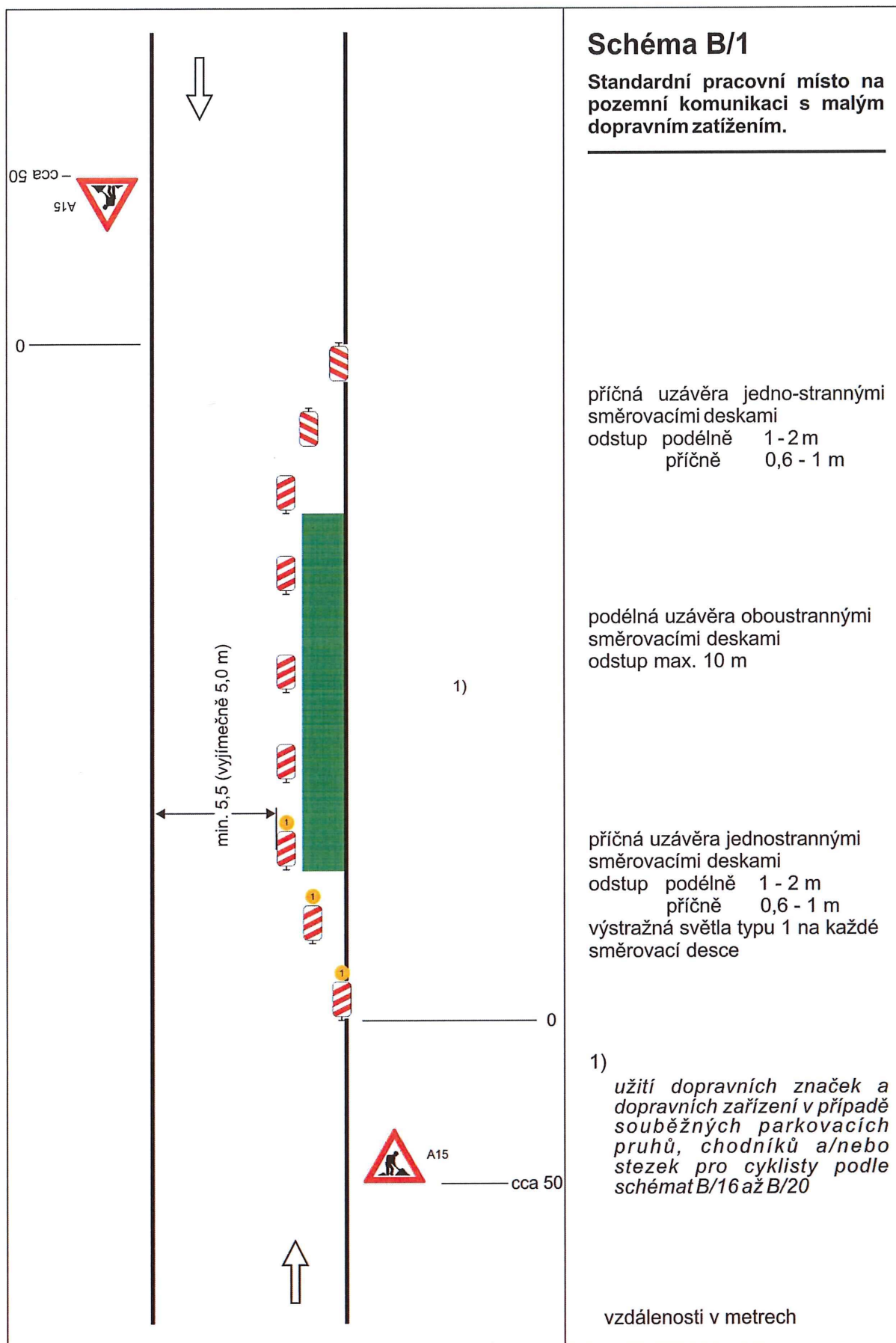
SO 102 - BRÁNA

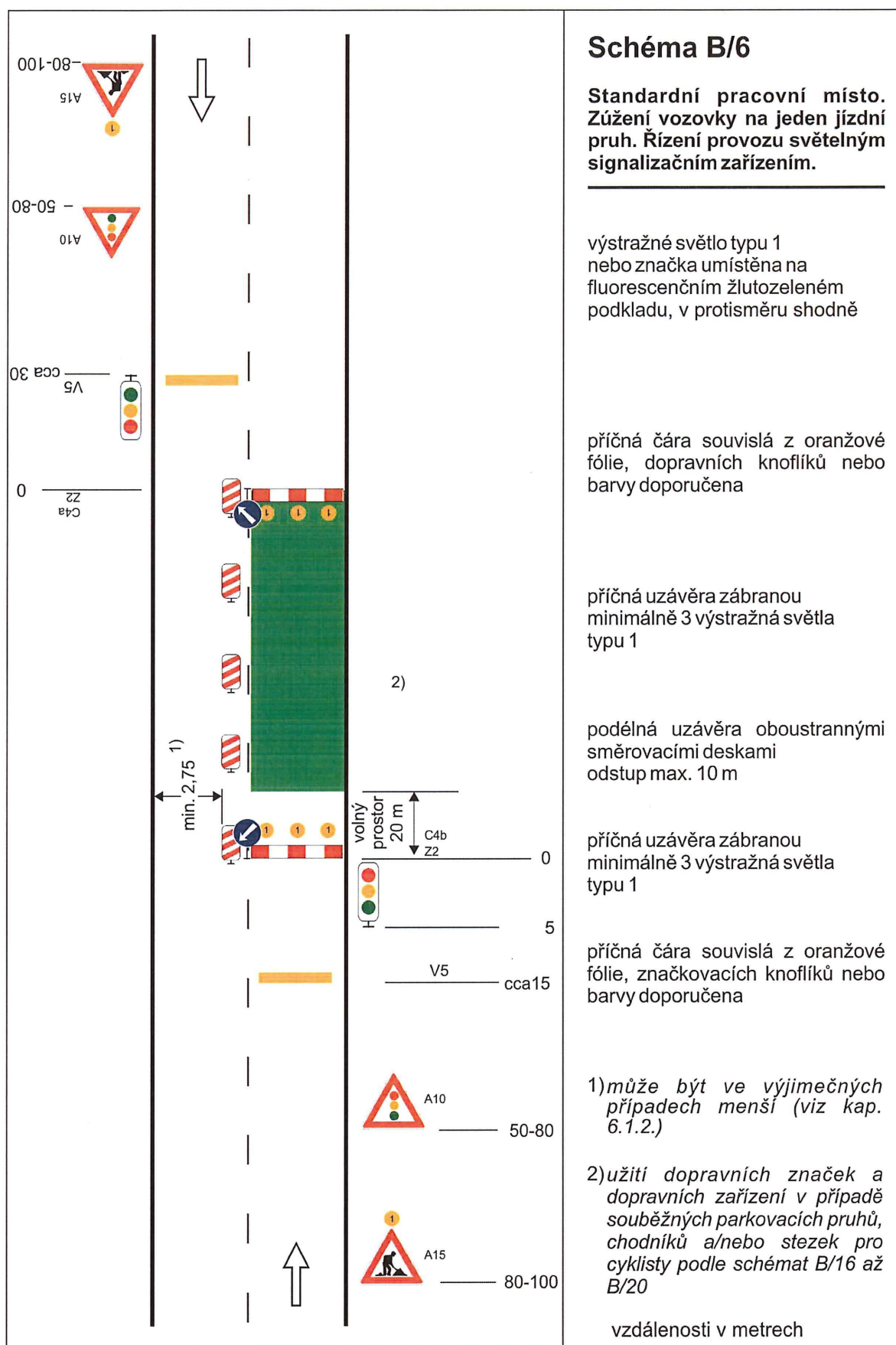
3 DNY UZAVÍRKA II/357 - SO/NE/PO - 0,5 km

3 DNY UZAVÍRKA II/357 - SO/NE/PO - 0,5 km

3 DNY UZAVÍRKA II/357 - SO/NE/PO - 0,5 km

2 - B SITUACE - DIO, UZAVÍRKA, OBJÍŽDKA





### **B.8.3 HARMONOGRAM VÝSTAVBY**

Návrh věcného a časového postupu prací zpracuje zhotovitel na základě výběrového řízení v souladu z požadavky stavebníka - Město Proseč) a souvisejících investic - ČEZ Distribuce, a.s. a Pardubického kraje ( KSUS Pardubice ).

### **B.8.4 SCHÉMA STAVEBNÍCH POSTUPŮ**

Rámcový návrh postupu výstavby podle stavebních objektů :

- |     |        |   |
|-----|--------|---|
| 1/  | SO 001 | PŘÍPRAVA ÚZEMÍ, HTÚ                                   |
| 2/  | SO 305 | KANALIZACE SPLAŠKOVÁ – STOKY                          |
| 3/  | SO 306 | KANALIZACE SPLAŠKOVÁ – PŘÍPOJKY                       |
| 4/  | SO 303 | KANALIZACE DEŠŤOVÁ – STOKY                            |
| 5/  | SO 304 | KANALIZACE DEŠŤOVÁ – PŘÍPOJKY                         |
| 6/  | SO 301 | NOVOSTAVBA VODOVODU                                   |
| 7/  | SO 302 | VODOVODNÍ PŘÍPOJKY                                    |
| 8/  | SO 307 | RETENČNÍ NÁDRŽ „ZÁPAD“                                |
| 9/  | SO 308 | RETENČNÍ NÁDRŽ „VÝCHOD“                               |
| 10/ | SO 901 | PŘÍPOJKOVÉ PILÍŘE                                     |
| 11/ | SO 501 | STL PLYNOVOD A PŘÍPOJKY                               |
| 12/ | SO 401 | VEŘEJNÉ OSVĚTLENÍ                                     |
| 13/ | SO 402 | KABELOVÉ ROZVODY NN                                   |
| 14/ | SO 403 | MÍSTNÍ KABELOVÉ ROZVODY PVSEK                         |
| 15/ | SO 101 | MÍSTNÍ KOMUNIKACE                                     |
| 16/ | SO 102 | ZÁLIV AUTOBUSOVÉ ZASTÁVKY NA SIL. II/357 – UL.PASECKÁ |
| 17/ | SO 103 | VJEZDOVÁ BRÁNA DO MĚSTA NA SIL. II/357 – UL.PASECKÁ   |
| 18/ | SO 801 | SADOVÉ ÚPRAVY   |

## B.8.5 BILANCE ZEMNÍCH HMOT

### Sejmutí ornice :

Při provádění skrývky je nutno zabezpečit, aby při shrnování nedošlo ve větším množství k přibírání níže uloženého horizontu.

Skrytou zeminu je možno ukládat na deponiích nebo převážet přímo na plochy k využití. Při ukládání na deponie je nutno zabezpečit deponie proti nadměrné erozi.

Při skrývání, manipulaci a ukládání skryté zeminy na deponie je nutno zabezpečit, aby nedošlo k její kontaminaci.

### Celkové sejmutí ornice :

$$15\,473\text{ m}^2 \times 0,20\text{ m} = 3\,095\text{ m}^3$$

### Využití ornice :

1/ Ornice v množství 1 019 m<sup>3</sup> (zatravněné dělicí pásy a zatravněné plochy 5 091 m<sup>2</sup> x 0,20 m) bude použita na ohumusování a osetí při terénních úpravách zatravněného veřejného prostoru - dělicí pásy místní komunikace.

2/ Přebytek ornice v množství 500 m<sup>3</sup> bude použit na zvětšení mocnosti kulturní vrstvy (ornice) na části pozemku zasažených odplavením ornice na parcele :

k.ú. 733181 Proseč u Skutče :

Parcela	Výměra	Vlastník ( Právo hospodařit s majetkem )	Druh pozemků (využití)	BPEJ
1631 / 2	7 184 m <sup>2</sup>	Město Proseč náměstí Dr. Tošovského 18, 53944 Proseč	trvalý travnatý porost	76 811 74 710

Ornice bude rozprostřena a urovňána na ploše cca 4 000 m<sup>2</sup> ve vrstvě 10 – 15 cm.

3/ Přebytek ornice v množství 1 576 m<sup>3</sup> ( 3 095 m<sup>3</sup> – 1 019 – 500 m<sup>3</sup> ) bude použit na zvětšení mocnosti kulturní vrstvy (ornice) na části pozemku zasažených odplavením ornice na parcele :

k.ú. 692093 Martinice u Skutče :

Parcela	Výměra	Vlastník ( Právo hospodařit s majetkem )	Druh pozemků (využití)	BPEJ
964	22 869 m <sup>2</sup>	Herynek Petr Bc. Pastvisko 37, Záboří, 53944 Proseč	trvalý travní porost	83424 85001, 72914, 75011, 86811

Ornice bude rozprostřena a urovňána na ploše cca 12 000 m<sup>2</sup> ve vrstvě 10 – 15 cm.

Sejmutí ornice, uložení a rozprostření bude provedeno do 1 roku. Termín výstavby bude určen stavebníkem.

### Zeminy a horniny získané z místa stavby :

Celková bilance stavby bude s přebytkem vytěžené zeminy, ta bude odvezena na skládku v obci Zderaz.